

Orlická vodohospodářská společnost Česká Třebová s.r.o

Kozlovská 1733 Česká Třebová 56002
IČO 49813561 DIČ CZ49813561

Telefon	E-mail	Bankovní spojení
465531043	marek.novotny@orvos.cz	148107-664/0600

VYJÁDŘENÍ č.40/18

Doba platnosti 12 měsíců

Optima, spol. s r.o.
Farníková Bohuslava
Žižkova 738
566 01 Vysoké Mýto

K projektům staveb a činnostem v prostorech, kde se nacházejí podzemní zařízení a ochranná pásma ve správě ORVOS.

Rekonstrukce chodníku – ul. Litomyšlská Česká Třebová

K předložené žádosti sdělujeme z pohledu dotyku na vodovodní a kanalizační zařízení :

1. V zájmovém prostoru se **nachází** zařízení v naší správě
 2. Orientační zákres v přiložené situaci
 3. Veškeré sítě je nutno vytyčit ! (i pro projektovou přípravu) 736518035 p. Tesař
-
1. Vodovodní a kanalizační potrubí je chráněno ochranným pásmem dle zákona 274/2001 Sb.
 2. Při realizaci stavby budou dodrženy podmínky pro provádění stavební činnosti v ochranném pásmu.
 3. Za stavební činnosti se pro účely tohoto stanoviska považují všechny činnosti prováděné v ochranném pásmu vodovodů a kanalizací.
 4. Při každé změně projektu nebo stavby (zejména trasy navrhovaných inženýrských sítí) je nutné požádat o nové stanovisko k této změně.
 5. Pracovníci provádějící stavební činnost budou prokazatelně seznámeni s polohou zařízení ve správě ORVOS.
 6. Při provádění stavebních prací je investor povinen udělat taková opatření, aby nedošlo k poškození vodovodního a kanalizačního zařízení.
 7. V místech křížení s vodárenským zařízením budou nové sítě uloženy kolmo do chrániček, nebo žlabů minimálně 0,2m nad nebo pod stávajícím vedením. V místě souběhu bude vzdálenost od zařízení ORVOS 1m.

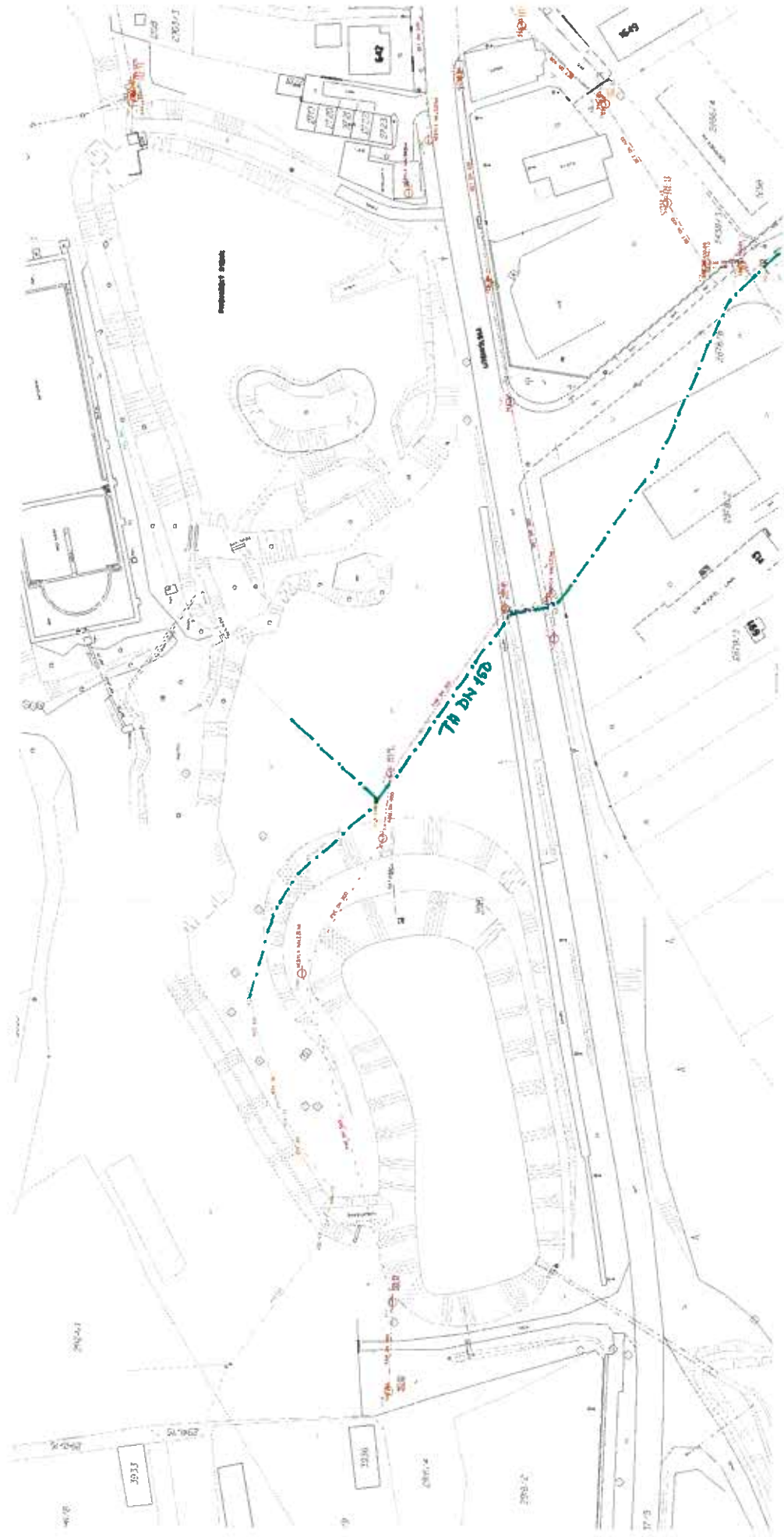
8. V místech složitých přechodů vodárenských sítí je třeba při realizaci stavby přizvat správce zařízení, stejně tak při výskytu náhodně nalezených sítí. Veškerá vodárenská zařízení musí být funkční.
9. Při provádění zemních protlaků, bude na potrubích, které protlak kříží provedeno úplné obnažení vodárenských zařízení (vykopána sonda) na náklady stavebníka, aby nemohlo dojít k poškození a ke kontrole stávajících zařízení po provedení protlaku. V případě, že nebude tato podmínka dodržena, nesmí být použita bezvýkopová technologie.
10. Stavebník je povinen neprodleně oznámit každé i sebemenší poškození vodárenského zařízení.
11. Odkryté vodovodní a kanalizační potrubí včetně přípojek bude v průběhu, nebo při přerušení stavební činnosti řádně zabezpečeno proti jeho poškození.
12. Správce zařízení bude přizván k předání staveniště zhotoviteli díla a bude informován o době realizace. Před zásypem výkopu bude vyzván k převzetí, které bude stvrzeno zápisem do stavebního deníku.
13. Nad stávajícím ani novým vodovodem a kanalizací vč. objektů na nich postavených ani v jejich ochranných pásmech (2m od osy potrubí) nesmí být umístěny žádné trvalé stavby, poutače, ploty, dopravní signalizace a značky, stromy a dřeviny. Zřízení staveniště, skládky materiálu, atp. je nutno projednat s odpovědným pracovníkem ORVOS. Vodovod, kanalizace a přípojky musí zůstat nezastavěné a volně přístupné.
14. Stavba a její následný provoz nesmí být v rozporu se stavebním povolením, zákonem o vodovodech a kanalizacích 274/2001 Sb., obchodními podmínkami ORVOS a obecně platnými předpisy a zásadami na ochranu vod.

V České Třebové 2018-02-28

Za ORVOS Novotný Marek



ORLICKÁ VODOHOSPODÁŘSKÁ SPOLEČNOST
ČESKÁ TRĚBOVÁ, s.r.o.
Kostlovská 1733
580 02 Česká Třebová ④





OPTIMA, spol. s r.o.
Bohuslava Farníková
Žižkova 738
566 01 Vysoké Mýto - Litomyšlské Předměstí

V Praze, 23.2.2018

Naše zn.: **180223-130771903**

Věc: vyjádření k žádosti k akci "**Rekonstrukce chodníku Litomyšlská ul. v České Třebové**"

Sdělujeme Vám, že společnost Vodafone Czech Republic a.s., se sídlem Praha 5, náměstí Junkových 2, IČ: 25788001, zapsaná dne 13.8. 1999 v obchodním rejstříku vedeném Městským soudem v Praze pod spisovou značkou B.6064 na základě předložené dokumentace ze dne **23.2.2018**

souhlasí s realizací projektu.

Ve vámi zadaném zájmovém území a v uvedené výšce (výška stavby: 0 m, výška jeřábu: 0 m) se nenachází žádné podzemní ani nadzemní vedení naší společnosti.

Platnost vyjádření je **1 rok** od data vydání.

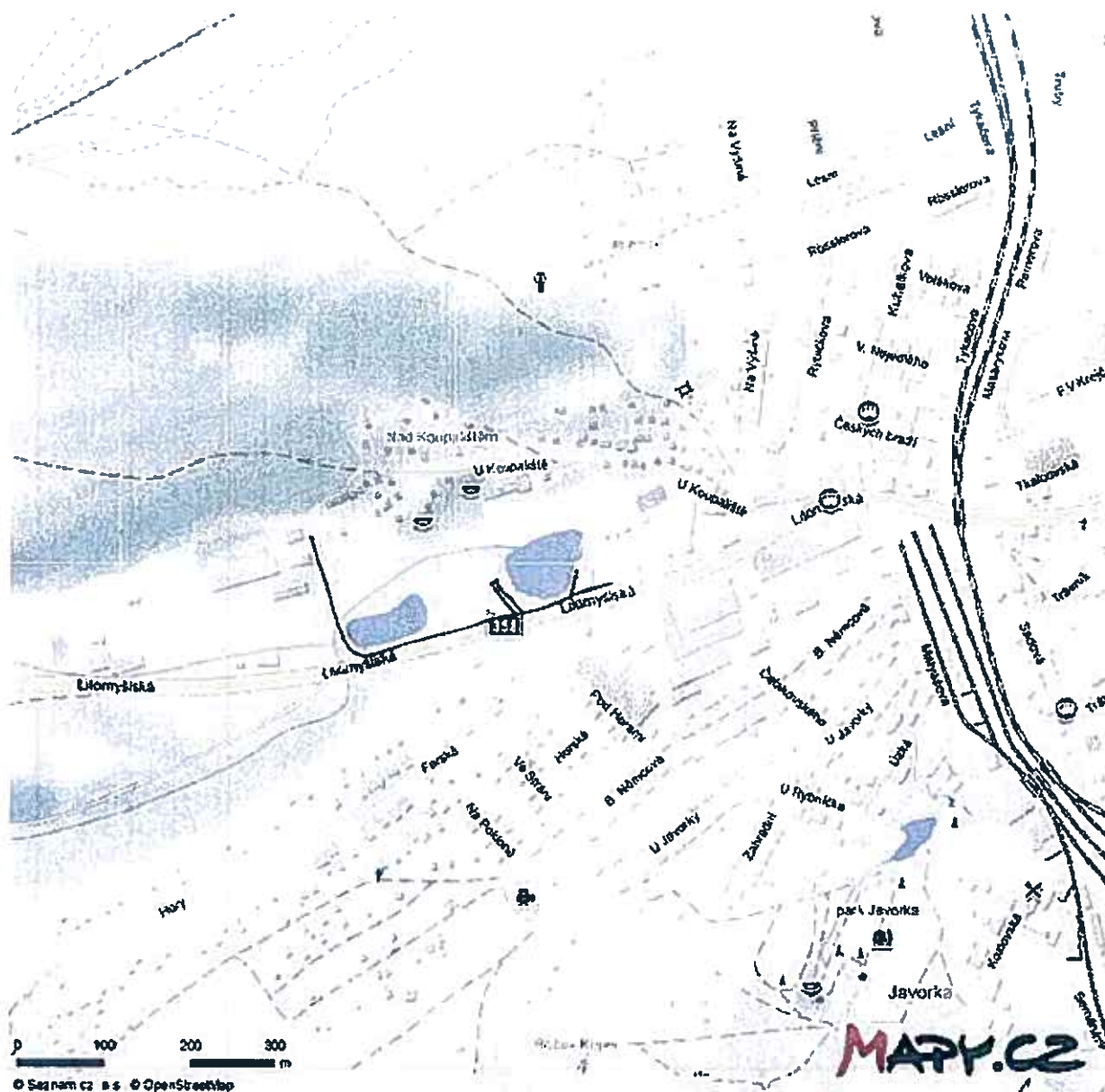
S pozdravem

v.z. Kateřina Rendeková
Vodafone Czech Republic a.s.
Náměstí Junkových 2
155 00 Praha 5


Vodafone Czech Republic a.s.
náměstí Junkových 2, 155 00, Praha
IČO: 25788001 DIČ: CZ25788001
tel.: 776 971 111, fax: 776 971 92
-60-

Tel.: 607 105 305
E-mail: east@vodafone.cz


Seznam příloh/přiložených souborů:
Zadost_180223-130771903.pdf



**V zájmovém území dotčeném
stavbou nevlastníme ani
neprovozujeme podzemní sítě.**

23 -02- 2018

TEZA, s.r.o.
F.V. Krejčího 405 ①
560 02 Česká Třebová
Tel: 465 500 511, fax: 465 500 588
IČO: 5798-729 DIČ: CZ62061738

Kreslí:				
Zpracoval:	SEJNOHA J.			
Zodp. projektant:	SEJNOHA J.	<i>Sejnoha</i>		
Hlavní projektant:	Ing. SHEJBAL B.			
Technická kontrola:	Ing. SHEJBAL B.			
Kraj: PARDUBICKÝ	Okres:	Obec: ČESKÁ TŘEBOVÁ		
Investor: MĚSTO ČESKÁ TŘEBOVÁ			Stupeň:	DSP
REKONSTRUKCE CHODÍKU LITOMYŠLSKÁ UL. V ČESKÉ TŘEBOVÉ Objekt:			Zak. č.:	4347-17-3
			Arch. č.:	3675
			Datum:	02/2018
			Formát:	1 A4
Obsah:			MF:	Číslo příl. výřezů:
SITUACE			Kóty: m	1

Eko Bi s.r.o.
Semanínská 2050, 560 02 ČESKÁ TŘEBOVÁ

IČ : 648 275 00 DIČ : CZ 648 275 00

Zápis v obchodním rejstříku u Krajského soudu v Hradci Králové dne 19. 12. 1995, oddíl C, vložka 9386

010/2018

OPTIMA, spol.s.r.o.
 Žižkova 738/IV
 566 01 Vysoké Mýto
 IČO: 1530709

Vyjádření

AKCE: „Rekonstrukce chodníku Litomyšlská ul. v České Třebové“
INVESTOR: Město Česká Třebová, Staré náměstí 78, 560 02 Česká Třebová

V zájmovém území se nachází podzemní vedení a nadzemní zařízení V. O. v majetku Města Česká Třebová a správě Eko Bi s.r.o. Před započítím stavebních prací musí být dodrženy následující podmínky:

Před započítím stavebních prací zajistí stavebník nebo odborná firma u správce V. O. na základě písemné objednávky minimálně 10 dnů předem vytýčení podzemního zařízení (p. Vebr, mobil: +420 731 449 820) s tím, že správce provede vyznačení trasy kabelu V. O. přímo na dotčeném pozemku, které bude stavebník udržovat v nezměněném stavu.

Nad kabelovou trasou musí být dodržován zákaz přejíždění vozidly, dokud nebude provedena dostatečná ochrana kabelů proti mechanickému poškození.

Stavebník prokazatelně seznámí pracovníky s polohou kabelů ve staveništi.

Stavebník předem určí technologický postup prací v blízkosti podzemního vedení V. O., o tomto provede zápis do stavebního deníku a předloží jej k odsouhlasení vedoucímu střediska elektro Eko Bi s.r.o. – bez tohoto zápisu nesmí být prováděny výkopové práce.

V místech možného dotyku se zařízením V. O. je nutno před zahájením zemních prací polohu zařízení V. O. včetně hloubkového uložení zprůsvětlit ručně kopanými sondami.

V pásmu 1m od osy kabelu a zařízení V. O. nad kabelovou trasou nesmí být používány stroje a nesmí být prováděny žádné stavby – např. stavba plotu, výsada rostlin a dřevin.

Musí být dodržena TP 146 „Povolování a provádění výkopů a zásypů rýh pro inženýrské sítě ve vozovkách pozemních komunikací.“

Stavebník zajistí obnažené kabely před poškozením nebo prověšením.

Po ukončení prací stavebník vedoucího střediska elektro Eko Bi s.r.o., aby provedl kontrolu stavu zařízení a uložení kabelu V. O..

O provedené kontrole křížení nebo souběhu musí být proveden zápis do stavebního deníku.

Případnou přeložku kabelu nebo zařízení V. O. předem projednejte s vedoucím střediska elektro, přeložku hradí investor v plné výši, majetkové vztahy k zařízení V. O. se přeložkou nemění.

Požadujeme umožnit přiložit do výkopu ochrannou trubku kopoflex prům. 63 v celé délce výkopu.

V případě nesrovnalostí v uložení kabelu nebo při jejich poškození, musí stavebník tuto skutečnost neprodleně oznámit vedoucímu střediska V. O. p. Vebrovi na mobil +420 731 449 820.

Platnost vyjádření končí dne 31. 12. 2018


Eko Bi s.r.o.
 Semanínská 2050
 560 02 ČESKÁ TŘEBOVÁ
 TEL./FAX: 465 539 235
 IČ 648 275 00 DIČ CZ64827500

Vebr Michal
 vedoucí VO
 Semanínská 2050
 560 02 Česká Třebová
 Tel: +420731449820

V České Třebové dne 26. 02. 2018

 ekobi@ktct.cz

<http://www.peklak.cz/>

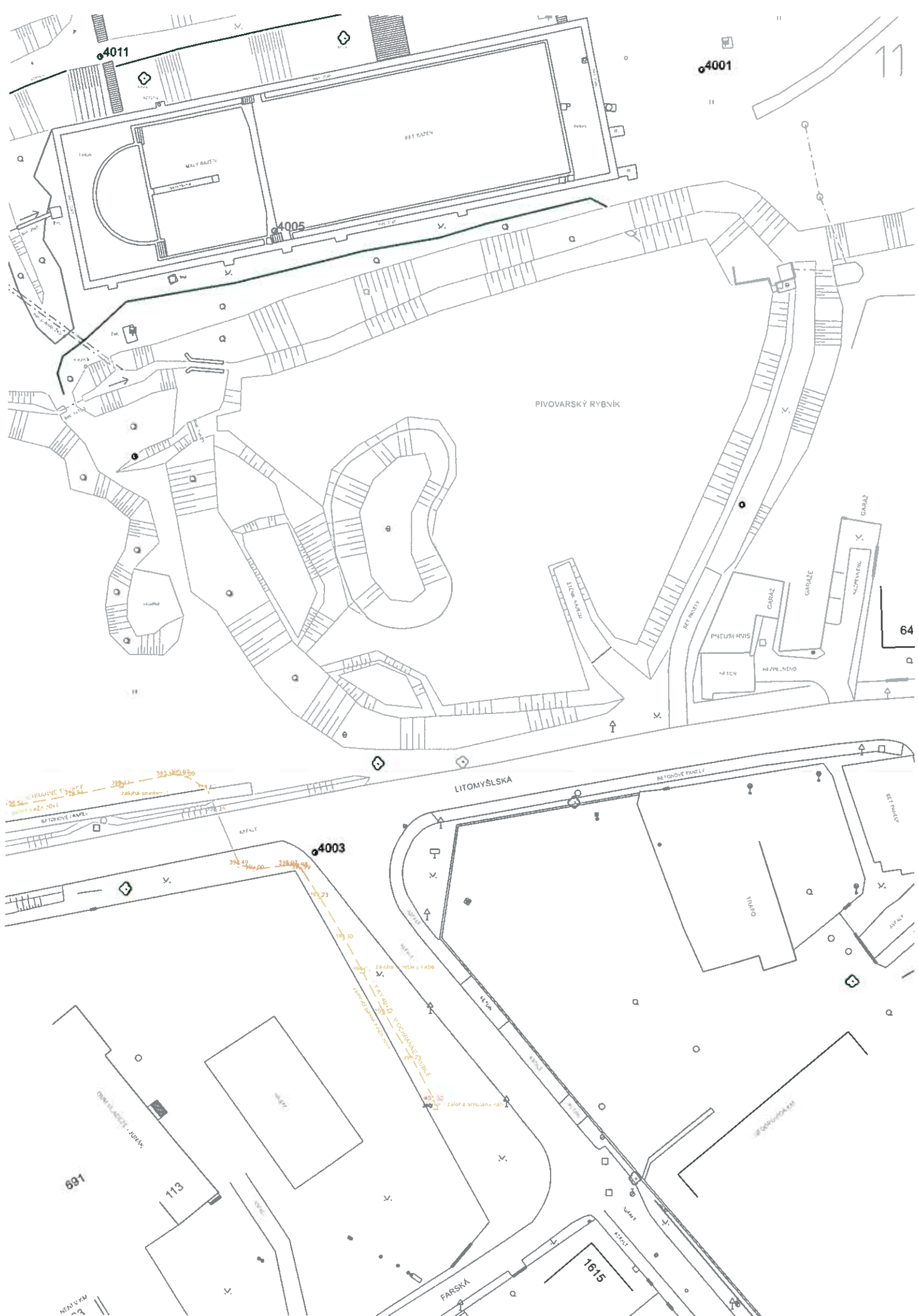
 +420 465 539 235

<http://www.ekobi.cz/>

 +420 465 539 068

 +420 731 449 806





**Žadatel:**

OPTIMA, spol. s r.o.

Žižkova 738/IV

566 01 Vysoké Mýto

Věc: VYJÁDŘENÍ K EXISTENCI SÍTÍ

Na základě Vaší žádosti ze dne 23.2.2018 o vyjádření k existenci sítí týkající se akce : „**Rekonstrukce chodníku Litomyšlská ul. v České Třebové**“, Vám sdělujeme, že ve Vámi uvedeném zájmovém území se nenachází ani nezasahuje ochranným pásmem podzemní sítí elektronických komunikací v majetku firmy Michal Dušek, Křib 1807, Česká Třebová.

Platnost tohoto Vyjádření končí dne: 23.2.2019

Vyjádření je platné pouze pro zájmové území určené a vyznačené žadatelem, jakož i pro důvod vydání Vyjádření stanovený žadatelem.

Vyjádření pozbývá platnosti:

- uplynutím vyznačené doby platnosti Vyjádření
- změnou rozsahu zájmového území
- změnou důvodu vydání Vyjádření uvedeného v žádosti

Žadatel se převzetím tohoto Vyjádření zavazuje, že poskytnuté informace a data použije pouze k účelu, pro který mu byly poskytnuty, že je nebude neoprávněně rozmnožovat, rozšiřovat, pronajímat, půjčovat či jinak využívat bez souhlasu poskytovatele a je si vědom své odpovědnosti vyplývající z obecně závazných právních předpisů při porušení těchto povinností.

Vyjádření vydala firma Michal Dušek Křib 1807 Česká Třebová 560 02 IČ: 64250261 tel. 608 28 27 28
reg. Obecní živ. úřad MÚ Česká Třebová č.živ.rejstříku 22529
ČTU osvědčení č. 396 ze dne 12.9.2005

Dne: 23.3.2018

Michal Dušek, Křib 1807, 560 02 Česká Třebová
telefon: 608 28 27 28, e-mail: info@cominnet.cz
internet: www.cominnet.cz
IČ: 64250261, DIČ: CZ7306103619

zažádán silniční správní úřad o vydání rozhodnutí z důvodu provádění stavebních prací ve smyslu dle § 25 odst. 6 písm. d) zákona č. 13/1997 Sb., o pozemních komunikacích.

5. Pokud při zvláštním užívání komunikace dojde k přechodné změně provozu na pozemní komunikaci, zažádá zhotovitel silniční správní úřad o vydání Stanovení přechodné úpravy a ve smyslu ust. § 77 odst. 2 písm. b) zákona č. 361/2000 Sb., o pravidlech provozu na pozemních komunikacích v platném znění. V případě uzavírky ul. Stromovka bude objízdnou trasu řešit odborně zpracované DIO.

Zpracoval:
por. Jiří Kaplan DiS.
974580258

npor. Ing. Pavel Mikulecký
komisař, vedoucí DI



Pomáhat a chránit

KRAJSKÉ ŘEDITELSTVÍ POLICIE PARDUBICKÉHO KRAJE

Územní odbor Ústí nad Orlicí
Dopravní inspektorát



JID: PCR17ETRfo96001275

20

Č. j. KRPE-40683-2/ČJ-2018-171106

Ústí nad Orlicí 24. května 2018

Počet stran: 1

OPTIMA spol. s r.o.
Žižkova 738/IV
Vysoké Mýto

Akce: "Rekonstrukce chodníku ul. Litomyšlská Česká Třebová" - závazné stanovisko

Na Krajské ředitelství policie Pardubického kraje, Územní odbor Ústí nad Orlicí, Dopravní inspektorát byla dne 17.5.2018 podána žádost. Toto podání bylo vyhodnoceno jako žádost o závazné stanovisko Policie ČR ve smyslu § 10 odst. 4 písm. b) zákona č. 13/1997 Sb., o pozemních komunikacích, v úplném znění pozdějších předpisů. Policie ČR, Krajské ředitelství policie Pardubického kraje, Územní odbor Ústí nad Orlicí, Dopravní inspektorát **SOUHLASÍ** se stavebními úpravami stávajících napojení k sousedním nemovitostem v rámci stavby: "Rekonstrukce chodníku ul. Litomyšlská Česká Třebová", při dodržení těchto podmínek:

1. Stavebními úpravami nesmí dojít ke zhoršení rozhledových poměrů stávajících sjezdů.

Pokud budou výše uvedené podmínky splněny, lze konstatovat, že umístění sjezdu a napojení pozemku odpovídá obecným požadavkům na bezpečnost a plynulost provozu na pozemních komunikacích.

Zpracoval:
por. Jiří Kaplan DiS.
974580258

npor. Ing. Pavel Mikulecký
komisař, vedoucí DI

Tvardkova 1191
562 27 Ústí nad Orlicí

Tel.: 974 580 250
Fax:
Email:
ID DS: ndihp32

www.policie.cz



MĚSTSKÝ ÚŘAD ČESKÁ TŘEBOVÁ

Staré náměstí 78, 560 02 Česká Třebová

NAŠE ZNAČKA (č. j.): MUCT/14321/2018/RMI/JKO/583
 POČET LISTŮ: 2
 POČET LIST. PŘÍLOH: 1
 POČET SVAZKŮ:
 DOŠLO DNE: 18.05.2018

Žadatel:

**Město Česká Třebová
 Staré náměstí 78
 Česká Třebová
 560 02**

SPISOVÝ ZNAK: 52.6
 SKARTAČNÍ Znak/lhůta: A/15

ODBOR: rozvoje města a investic
 VYŘIZUJE: Jitka Kršková
 oprávněná úřední osoba
 TEL: 465 500 175
 E-MAIL: epodatelna@ceska-trebova.cz
 ID datové schránky: bhqbzrn
 DATUM: 28.06.2018

Koordinované stanovisko - informace pro stavebníka -

Městský úřad Česká Třebová jako místně a věcně příslušný dotčený orgán veřejné správy v souladu s § 4 odst. 7 zákona č. 183/2006 Sb., o územním plánování a stavebním řádu (stavební zákon), ve znění pozdějších předpisů v y d á v á k předložené projektové dokumentaci ke stavbě

„Rekonstrukce chodníku Litomyšlská ul. v České Třebové“

koordinované stanovisko – informaci pro stavebníka, pro úseky, které jako dotčený orgán hájí.

Stavebník: Město Česká Třebová, Staré náměstí 78, 560 02 Česká Třebová

Zpracovatel projektové dokumentace: OPTIMA spol. s r.o., Žižkova 738, 566 01 Vysoké Mýto

Projektant stavby: Ing. Bohuslav Shejbal, autorizovaný inženýr ČKAIT 0700216

Ing. Zbyněk Neudert, autorizovaný inženýr pro dopravní stavby, mosty a inženýrské konstrukce ČKAIT 0700316

Druh předložené dokumentace: pro stavební povolení

Datum zpracování dokumentace: 5/2018

Katastrální území: Česká Třebová

Parcelní čísla: 2910/1, 2915/1, 2915/2, 2915/3, 3437/6, 3435/7, 2904/5, 2904/1, 3437/8

Předmět projektové dokumentace: Jedná se o rekonstrukci stávajícího chodníku, která hlavně spočívá ve vybudování nové konstrukce chodníku s obrusnou vrstvou ze zámkové dlažby položené na podkladní vrstvě ze šterkodrti nebo silničních panelech. Chodník bude ohraničen betonovými obrubníky uloženými do betonového lože tl.100mm. Hlavním účelem stavby je zajistit přístup chodcům do nově budovaného areálu společnosti Techplast, a.s. Na začátku úpravy je navržena zpevněná plocha rozměrů 8,37 x 7,02m a na konci úpravy u objektu svařovny plastů je nový chodník napojen na stávající s krytem z asfaltového betonu.

1. ODBOR ROZVOJE MĚSTA A INVESTIC

1.1 Státní památková péče - Ing. M. Ježková

Městský úřad Česká Třebová, odbor rozvoje města a investic – památková péče **nemá připomínky k výše uvedenému akci** z hlediska zájmů státní památkové péče dle předložené projektové dokumentace vypracované společností OPTIMA, spol. s r.o., projektová, inženýrská a stavební činnost, Žižkova 738, 566 01 Vysoké Mýto, datum : 05/2018.

V případě archeologických nálezů při provádění stavby postupuje stavebník v souladu s § 23 odst. 2 a 3 zákona č. 20/1987 Sb., o státní památkové péči, ve znění pozdějších předpisů.

2. ODBOR ŽIVOTNÍHO PROSTŘEDÍ

2.1 Vodoprávní úřad - Ing. M. Junková

věcně příslušný podle ustanovení § 106 odst. 1 zákona č. 254/2001 Sb., o vodách a o změně některých zákonů (vodní zákon), ve znění pozdějších předpisů (*dále jen vodní zákon*), vydává ke shora uvedené věci toto **sdělení**:

- Výše uvedený záměr je situován na pozemcích, na kterých se nachází koryt vodních toků (*tj. pravostranný přítok od Kozlova č. 1 Křivolického potoka – ID 10170846 a dále pak i zatrubněná část koryta Křivolického potoka – ID 10185401*). Dle sdělení zodpovědného projektanta (*tj. kapitola B6 Popis vlivů stavby na životní prostředí v B. Souhrnné technické zprávě*) neovlivní realizace stavby ani vlastní provoz stavby vodní poměry v daném území. V souvislosti s výše uvedeným sdělením zodpovědného projektanta, charakterem stavebního záměru a dále pak i s ohledem na skutečnost, že v daném území jsou koryta uvedených vodních toků zatrubněná, nevyžaduje předmětný záměr souhlas vodoprávního úřadu podle ustanovení § 17 vodního zákona.

2.2 Orgán v oblasti nakládání s odpady - Mgr. L. Špaisová

věcně příslušný podle § 71 písm. k) a § 79 odst. 4 písm. b) zákona č. 185/2001 Sb., o odpadech a o změně některých dalších zákonů, ve znění pozdějších předpisů (*dále jen „zákon o odpadech“*), vydává ke shora uvedené věci toto vyjádření:

- po prostudování předložené projektové dokumentace upozorňujeme, že k řízení podle stavebního zákona, jejichž předmětem je umístění stavby, změna využití stavby nebo povolení stavby, je nutné připojit **závazné stanovisko z hlediska nakládání s odpady**, dle § 79 odst. 4 zákona o odpadech.
- Nekontaminovaná zemina vytěžená během stavební činnosti bude použita ve svém přirozeném stavu pouze v místě stavby. Využití mimo místo stavby se řídí vyhláškou č. 294/2005 Sb., o podmínkách ukládání odpadů na skládky a jejich využívání na povrchu terénu a změně vyhlášky č. 383/2001 Sb., o podrobnostech nakládání s odpady, ve znění pozdějších předpisů.

2.3 Orgán ochrany ovzduší - Bc. J. Vaníček

věcně příslušný podle ustanovení § 27 odst. 1 písm. f) zákona č. 201/2012 Sb., o ochraně ovzduší, ve znění pozdějších předpisů (*dále jen „zákon o ochraně ovzduší“*), vydává k výše uvedené dokumentaci toto vyjádření:

- během výstavby je nutné omezit negativní vlivy způsobené pojezdem stavební techniky a mechanizace, tedy předcházet znečišťování okolí a ovzduší emisemi, hlukem a vibracemi ze

stavebních strojů. Používat techniku a mechanizaci s platným technickým osvědčením a stavební činnost provádět v přiměřenou denní dobu.

- vznikající prašnost bude vhodnými technickými (kropením) a organizačními prostředky minimalizována. Požadujeme čištění veřejných komunikací, znečištěných stavebním provozem a pojezdem techniky určené k zemní práci.

2.4 Orgán ochrany přírody a krajiny – Mgr. Libuše Bartošová

věcně příslušný podle ustanovení § 77 odst. 4 a § 65 zákona č. 114/1992 Sb., o ochraně přírody a krajiny, ve znění pozdějších předpisů (dále jen „*zákon o ochraně přírody a krajiny*“), vydává k výše uvedené dokumentaci toto vyjádření:

- k uvedenému záměru nemáme připomínky z hlediska zájmů chráněných zákonem o ochraně přírody a krajiny.

2.5 Orgán ochrany zemědělského půdního fondu - D. Dušková

věcně a místně příslušný orgán státní správy ochrany zemědělského půdního fondu dle § 15 písm. j) zákona ČNR č. 334/1992 Sb., o ochraně zemědělského půdního fondu, ve znění pozdějších předpisů (dále jen „*zákon o ochraně ZPF*“), vydává ke shora uvedené věci toto vyjádření:

- dle projektové dokumentace bude pro realizaci výše uvedené stavby využít pozemek p. č. 2910/1 (trvalý travní porost) v k. ú. a obci Česká Třebová, proto je nutné požádat orgán ochrany zemědělského půdního fondu o **souhlas k odnětí půdy dle ustanovení § 9 odst. 1 zákona o ochraně ZPF** a k žádosti předložit potřebné náležitosti dle § 9 odst. 6 zákona o ochraně ZPF.

2.6 Orgán státní správy lesů - Ing. M. Junková

Z předložené dokumentace je zřejmé, že navrhovaná stavba se dotýká pozemků ve vzdálenosti do 50 m od okraje lesa.

V případě, že pro její provedení bude potřeba rozhodnutí stavebního úřadu, popř. jiného správního úřadu, rozhodne tento úřad jen se souhlasem orgánu státní správy lesů (*dále jen „OSSL“*) – ustanovení § 14 odst. 2 zákona č. 289/1995 Sb., o lesích a o změně a doplnění některých zákonů, ve znění pozdějších předpisů (*dále jen „lesní zákon“*).

Při dotčení pozemků ve vzdálenosti do 50 m od okraje lesa požádá investor orgán státní správy lesů o vydání závazného stanoviska o souhlasu s umístěním stavby nebo využitím území do 50 m od okraje lesa. K žádosti je vhodné doložit:

- situační zakres v mapě katastru nemovitostí s uvedením parcelních čísel dotčených lesních pozemků,
- souhlas vlastníka dotčených lesních pozemků,
- popis záměru, popř. projektovou dokumentaci ke stavbě.

3. ODBOR DOPRAVY A SILNIČNÍHO HOSPODÁŘSTVÍ – M. Neruda

Městský úřad v České Třebové, odbor dopravy a silničního hospodářství jako příslušný silniční správní úřad, který podle § 40 odst. 1, odst. 4 zákona č. 13/1997 Sb., o pozemních komunikacích, ve znění pozdějších předpisů vykonává státní správu ve věcech silnic II. a III. tříd, místních komunikací a veřejně přístupných účelových komunikací, v souladu s uvedeným právním předpisem posoudil předloženou

projektovou dokumentaci a souhlasí se stavbou "Rekonstrukce chodníku v ul. Litomyšlská v České Třebové" bez připomínek.

Ing. Karel Švercl
Vedoucí odboru rozvoje města a investic

Za správnost: Jitka Kršková

MĚSTSKÝ ÚŘAD
Česká Třebová
odbor rozvoje města a investic
-6-





MĚSTSKÝ ÚŘAD ČESKÁ TŘEBOVÁ

Staré náměstí 78, 560 02 Česká Třebová

VÁŠ DOPIS ZNAČKA:

ZE DNE: 23.05.2018 a 12.06.2018
 NAŠE Č. J.: MUCT/14761/2018/ZPR/PVO/793
 SPIS. ZN.: MUCT/14761/2018/ZPR/PVO/793
 POČET LISTŮ: 2
 POČET LIST. PŘÍLOH: 0
 POČET SVAZKŮ: 0
 SKART. – SPIS. ZNAK: A/5 – 221.1.3
 EVID. ČÍSLO: S 297

Město Česká Třebová
 Staré náměstí 78
 560 02 ČESKÁ TŘEBOVÁ

ODBOR: životního prostředí
 VYŘIZUJE: Bc. Petr Vomáčka
 TEL.: 465 500 189
 E-MAIL: cpodatelna@ceska-trebova.cz
 OPRÁVNĚNÁ ÚŘEDNÍ OSOBA: Bc. P. Vomáčka, Ing. I. Vrbická

ID DATOVÉ SCHRÁNKY: bhqbzrn
 DATUM: 19.06.2018

[Handwritten signature]
 MĚSTO
 ČESKÁ TŘEBOVÁ
 1

ZÁVAZNÉ STANOVISKO

Městský úřad Česká Třebová jako příslušný orgán státní správy lesů podle ustanovení § 48 odst. 2 písm. c) zákona č. 289/1995 Sb., o lesích a o změně a doplnění některých zákonů, ve znění pozdějších předpisů (*dále jen „lesní zákon“*) a podle ustanovení § 11 odst. 1 písm. b) zákona č. 500/2004 Sb., správní řád, ve znění pozdějších předpisů (*dále jen „správní řád“*) vydává podle ustanovení § 14 odst. 2 lesního zákona v souladu s ustanovením § 149 odst. 1 správního řádu

s o u h l a s

se stavbami „Rekonstrukce veřejného osvětlení chodníku v ulici Litomyšlská v České Třebové“ a „Rekonstrukce chodníku v ulici Litomyšlská v České Třebové“ v obci a kat. území Česká Třebová, která se má dotknout pozemků ve vzdálenosti do 50 m od okraje lesa, tj.:

- pozemku parc. č. 2915/3 ve vzdálenosti min. 15 m od lesního pozemku parc. č. 2467/1 a ve vzdálenosti min. 17 m od lesního pozemku parc. č. 2467/22;
- pozemku parc. č. 2915/4 ve vzdálenosti min. 15 m od lesního pozemku parc. č. 2467/1 a ve vzdálenosti min. 17 m od lesního pozemku parc. č. 2467/22;
- pozemku parc. č. 2915/1 ve vzdálenosti min. 15 m od lesního pozemku parc. č. 2467/1, ve vzdálenosti min. 15 m od lesního pozemku parc. č. 2467/22 a ve vzdálenosti min. 18 m od lesního pozemku parc. č. 2467/23.

Souhlas se uděluje za těchto podmínek:

1. na lesní pozemek nebude ukládán stavební ani jiný materiál;
2. stavba bude umístěna v souladu s předloženým situačním zákresem, popř. ve větší vzdálenosti od lesních pozemků.

O d ů v o d n ě n í

Městský úřad Česká Třebová jako příslušný orgán státní správy lesů (*dále jen OSSL*), obdržel dne 25.05.2018 s rozšířením žádosti doručeným dne 13.06.2018 podání Města Česká Třebová, Staré náměstí 78, Česká Třebová o souhlas s umístěním stavby „Rekonstrukce veřejného osvětlení chodníku v ulici Litomyšlská v České Třebové“ a „Rekonstrukce chodníku v ulici Litomyšlská v České Třebové“ na pozemcích ve vzdálenosti do 50 m od okraje lesa.

K žádosti byla doložená situace, kterou v dubnu 2018 zpracovala společnost ADECO, spol. s r. o., a nedatovaná situace se zákresem chodníku, ze kterých je zřejmé, že na pozemcích parc. č. 2915/1, 2915/3 a 2915/4 v kat. území Česká Třebová, které se nachází do 50 m od lesních pozemků 2867/1, 2867/22 a 2867/23 v kat. území Česká Třebová bude vybudováno veřejné osvětlení (*ve výkopu uloženo kabelové vedení a osazeny nové sloupy veřejného osvětlení s lampou*) a chodník o šířce 2 m.

Vlastníky dotčených lesních pozemků, jejichž souhlas nebyl doložen, jsou Lesy České republiky, s. p. a Římskokatolická farnost - děkanství Česká Třebová. Vlastníci lesních pozemků ani OSSL neponesou žádnou zodpovědnost za případné škody, které mohou vzniknout lesním provozem, případně klimatickými vlivy.

Zároveň OSSL upozorňuje vlastníky lesních pozemků na skutečnost, že podle ustanovení § 2897 zákona č. 89/2012 Sb., občanský zákoník, ve znění pozdějších předpisů, je možné uzavřít s investorem akce smlouvou o vzdání se práva domáhat se náhrady škody vzniklé na pozemku. Vlastníci lesního pozemku mohou své případné připomínky uplatnit jako účastníci řízení (*např. ustanovení § 85 odst. 2 písm. b) zákona č. 183/2006 Sb., o územním plánování a stavebním řádu, ve znění pozdějších předpisů – dále jen „stavební zákon“*) při územním řízení.

Při posouzení dosahu předmětné stavby na zájmy chráněné lesním zákonem bylo zjištěno, že stavbou „Rekonstrukce veřejného osvětlení chodníku v ulici Litomyšlská v České Třebové“ a „Rekonstrukce chodníku v ulici Litomyšlská v České Třebové“ nejsou ohroženy zájmy chráněné lesním zákonem. OSSL vycházel z charakteru stavby – jedná se částečně o kabel podzemního elektrického vedení a sloupy veřejného osvětlení s lampami a rekonstrukci chodníku. Vzhledem k charakteru stavby, kdy budou prováděny zemní práce, byla stanovena podmínka č. 1. Zároveň, aby stavba nebyla umístěna blíže k lesnímu pozemku, byla stanovena podmínka pod bodem č. 2. Obě podmínky byly stanoveny proto, aby nedošlo k nežádoucímu využití lesních pozemků.

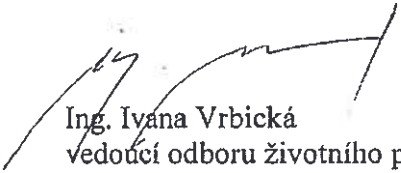
Při realizaci záměru je nutno dbát základních povinností k ochraně pozemků určených k plnění funkcí lesa uvedených v ustanovení § 13 lesního zákona.

Toto závazné stanovisko není rozhodnutím ve správním řízení a nenahrazuje jiné stanovisko, rozhodnutí správního orgánu a je závazné pro výrokovou část rozhodnutí správního orgánu.

Poučení

Proti tomuto závaznému stanovisku nelze podat samostatné odvolání, neboť podle ustanovení § 149 správního řádu není tento úkon samostatným správním rozhodnutím. Obsah závazného stanoviska lze napadnout proti rozhodnutí správního orgánu, pro jehož výrokovou část je obsah tohoto závazného stanoviska závazný.

MĚSTSKÝ ÚŘAD
ČESKÁ TŘEBOVÁ
Odbor životního prostředí



Ing. Ivana Vrbická
vedoucí odboru životního prostředí

Na vědomí:

- Lesy České republiky, s. p., Lesní správa Lanškroun, Dobrovského 56, 563 01 Lanškroun
- Římskokatolická farnost - děkanství Česká Třebová, Klácelova 1, 56002 Česká Třebová



MĚSTSKÝ ÚŘAD ČESKÁ TŘEBOVÁ

Staré náměstí 78, 560 02 Česká Třebová

VÁŠ DOPIS ZNAČKA:

ZE DNE:

NAŠE Č. J.: MUCT/14761/2018/ZPR/PVO/793

SPIS. ZN.: MUCT/14761/2018/ZPR/PVO/793

POČET LISTŮ: 1

POČET LIST. PŘÍLOH: 0

POČET SVAZKŮ: 0

SKART. – SPIS. ZNAK: A/5 – 221.1.3

EVID. ČÍSLO: S 297

Město Česká Třebová

Staré náměstí 78

560 02 ČESKÁ TŘEBOVÁ

ODBOR: životního prostředí

VYŘIZUJE: Bc. Petr Vornáčka

TEL.: 465 500 189

E-MAIL: epodatelna@ceska-trebova.cz

OPRAVNĚNÁ ÚŘEDNÍ OSOBA: Bc. P. Vornáčka, Ing. I. Vrbická

ID DATOVÉ SCHRÁNKY: bhqbrn

DATUM: 28.06.2018

MĚSTO
ČESKÁ TŘEBOVÁ
1
28/6 2018

VĚC

Oprava v písemném vyhotovení závazného stanoviska Městského úřadu Česká Třebová, odboru životního prostředí, pod č.j. MUCT/14761/2018/ZPR/PVO/793 ze dne 19.06.2018

Městský úřad Česká Třebová jako příslušný orgán státní správy lesů (*dále jen OSSL*) podle ustanovení § 48 odst. 2 písm. c) zákona č. 289/1995 Sb., o lesích a o změně a doplnění některých zákonů, ve znění pozdějších předpisů (*dále jen „lesní zákon“*) a podle ustanovení § 11 zákona č. 500/2004 Sb., správní řád, ve znění pozdějších předpisů (*dále jen „správní řád“*) vydal dne 19.06.2018 pod č.j. MUCT/14761/2018/ZPR/PVO/793 závazné stanovisko podle ustanovení § 14 odst. 2 lesního zákona ve věci souhlasu se stavbami „Rekonstrukce veřejného osvětlení chodníku v ulici Litomyšlská v České Třebové“ a „Rekonstrukce chodníku v ulici Litomyšlská v České Třebové“ v obci a kat. území Česká Třebová, které se mají dotknout pozemků ve vzdálenosti do 50 m od okraje.

V písemném vyhotovení tohoto závazného stanoviska byla na straně 1 chybně uvedena čísla lesních pozemků. Pro přehlednost uvádíme celý text:

”

- pozemku parc. č. 2915/3 ve vzdálenosti min. 15 m od lesního pozemku parc. č. 2467/1 a ve vzdálenosti min. 17 m od lesního pozemku parc. č. 2467/22;
- pozemku parc. č. 2915/4 ve vzdálenosti min. 15 m od lesního pozemku parc. č. 2467/1 a ve vzdálenosti min. 17 m od lesního pozemku parc. č. 2467/22;
- pozemku parc. č. 2915/1 ve vzdálenosti min. 15 m od lesního pozemku parc. č. 2467/1, ve vzdálenosti min. 15 m od lesního pozemku parc. č. 2467/22 a ve vzdálenosti min. 18 m od lesního pozemku parc. č. 2467/23.“

Správně mělo být uvedeno:

”

- pozemku parc. č. 2915/3 ve vzdálenosti min. 15 m od lesního pozemku parc. č. 2867/1 a ve vzdálenosti min. 17 m od lesního pozemku parc. č. 2867/22;
- pozemku parc. č. 2915/4 ve vzdálenosti min. 15 m od lesního pozemku parc. č. 2867/1 a ve vzdálenosti min. 17 m od lesního pozemku parc. č. 2867/22;
- pozemku parc. č. 2915/1 ve vzdálenosti min. 15 m od lesního pozemku parc. č. 2867/1, ve vzdálenosti min. 15 m od lesního pozemku parc. č. 2867/22 a ve vzdálenosti min. 18 m od lesního pozemku parc. č. 2867/23.“

Z tohoto důvodu správní orgán opravuje toto závazné stanovisko a s tímto seznamuje žadatele a osoby, kterým bylo toto závazné stanovisko zasláno na vědomí.

Vzhledem k tomu, že ve správním řádu není ustanovení, které by upravovalo opravu zřejmých nesprávností v závazném stanovisku, provedl tuto opravu správní orgán touto formou. Ve vydaném závazném stanovisku byla v odůvodnění uvedena již správná čísla pozemků, proto je zřejmé, že šlo o chybu v psaní a OSSL tímto dopisem opravil předmětné závazné stanovisko.

MĚSTSKÝ ÚŘAD
ČESKÁ TŘEBOVÁ
Odbor životního prostředí



Ing. Ivana Vrbická
vedoucí odboru životního prostředí

Na vědomí:

- Lesy České republiky, s. p., Lesní správa Lanškroun, Dobrovského 56, 563 01 Lanškroun
- Římskokatolická farnost - děkanství Česká Třebová, Klácelova 1, 560 02 Česká Třebová